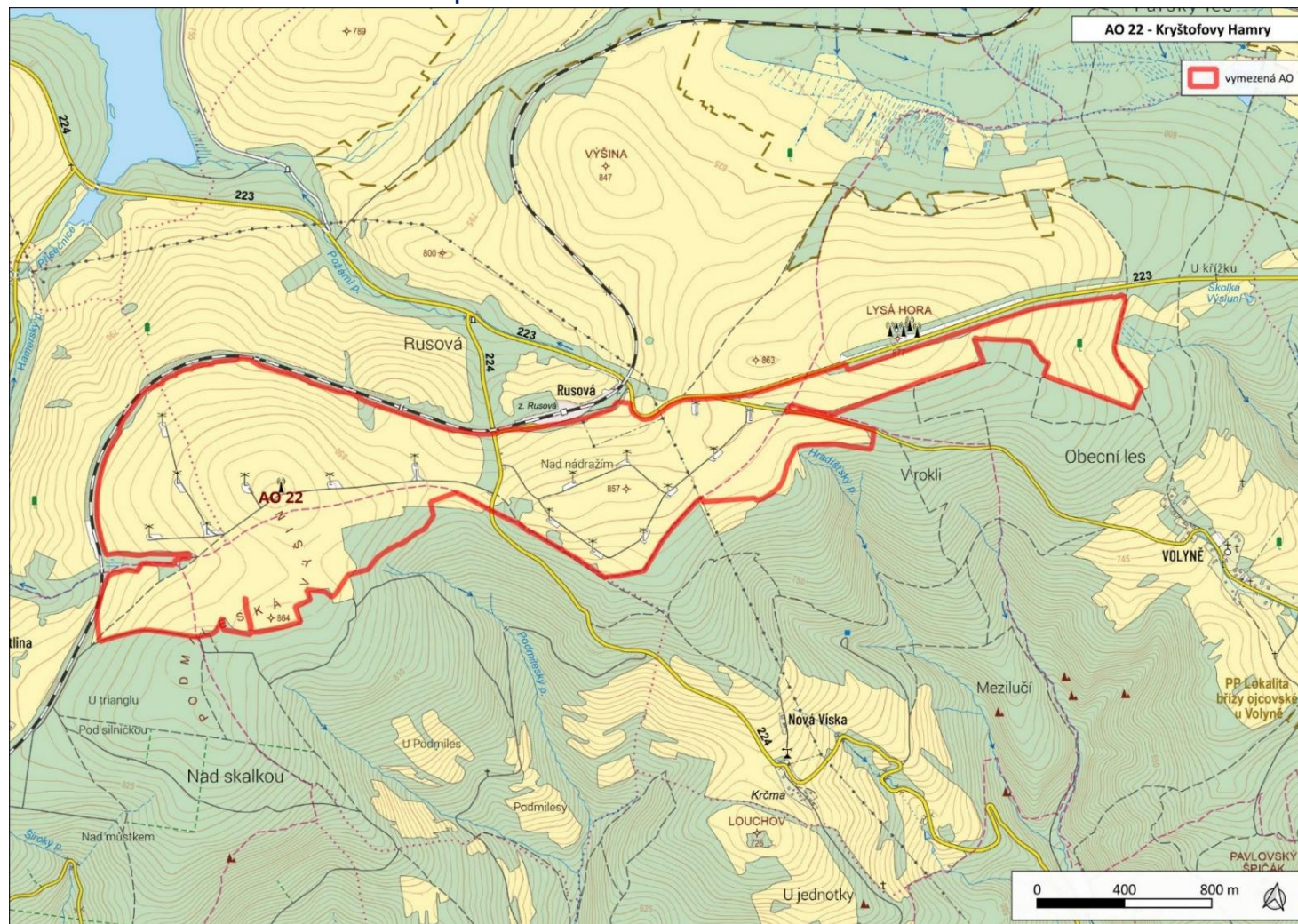
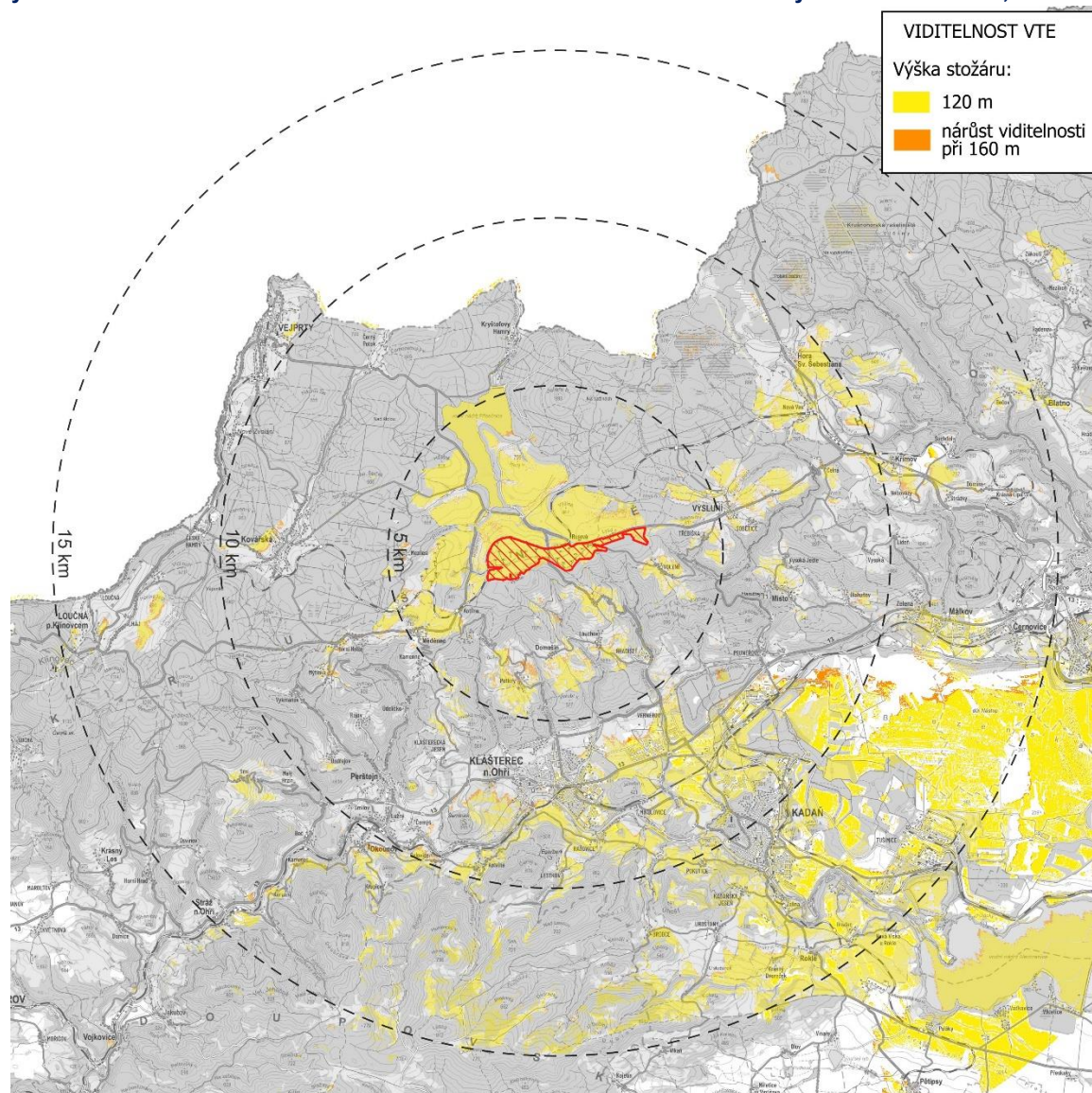


<b>Akcelerační oblast</b>	AOV22 Kryštofovy Hamry
<b>Kraj</b>	Ústecký kraj
<b>Dotčené obce</b>	Domašín, Kryštofovy Hamry, Měděnec, Výsluní

**Mapa hodnoceného návrhu akcelerační oblasti**



### **Analýza nárůstu viditelnosti – hodnocena viditelnost vrcholu stožáru VTE o výškách stožáru 120, 170 a 200 m.**



Potenciální vlivy uplatnění ZZÚRP na jednotlivé složky životního prostředí				Vliv při uplatnění podmínek a zmírňujících opatření ÚO
<b>Sídla – obyvatelstvo, hluk a veřejné zdraví:</b>	<p>Nejbližší zástavba se nachází ve vzdálenosti nad 500 m. Předpokládaný zdroj hluku: max. 106 dB na jednu VTE, požadavek na vzdálenost od obytné zástavby min. 500 m (předpokládaná hluková zátěž v takové vzdálenosti cca 37 dB). Není předpoklad překračování hlukových limitů. Vlivy na veřejné zdraví zanedbatelné. Hlukové vlivy v době výstavby jen z dopravy – zanedbatelné. Z hlediska stroboskopického efektu nelze vyloučit v místech viditelnost VTE od obytné zástavby vystavení obyvatelstva flicker efektu se zanedbatelným vlivem na veřejné zdraví.</p> <p><b>Podmínky a zmírňující opatření ÚO:</b> Negativním vlivům předcházeno vymezením AO nad 500 m od zástavby. Podmínka na podrobnou hlukovou studii působení hluku na obytnou zástavbu (chráněné venkovní prostory) zahrnující kumulativní působení ostatních existujících a povolených zdrojů hluku. Podmínka pro navazující řízení na zpracování studie působení stroboskopického efektu na obytnou zástavbu.</p> <p><b>Opatření SEA:</b> Navržené podmínky a zmírňující opatření ÚO řešeny dostatečně, bez dalšího návrhu dle SEA.</p>			0
Účinek	Přímý, zanedbatelný	Čas / Trvání	Krátkodobé 0, dlouhodobé 0	
<b>Klima a ovzduší:</b>	<p>Vlivy na ovzduší v době výstavby zanedbatelné (prašnost při přesunu zemin, emise ze spalování PHM, sekundární prašnost), v době provozu mírně pozitivní z důvodu náhrady spalovacích zdrojů při výrobě el. energie.</p> <p><b>Podmínky a zmírňující opatření ÚO:</b> Vliv zanedbatelný, podmínky nestanoveny.</p> <p><b>Opatření SEA:</b> Bez dalšího návrhu dle SEA.</p>			0 / +1
Účinek	Přímý zanedbatelný v době výstavby, nepřímý mírně pozitivní v době provozu	Čas / Trvání	Krátkodobý 0, dlouhodobý +1	
<b>Příroda a biologická rozmanitost:</b>	<p>Nejbližšími cennými územími ve vztahu k dotčené AO je EVL Na loučkách, PP Na loučkách II, EVL Podmílesy a ptačí oblast Novodomské rašeliniště – Kovářská, všechny se nacházejí ve vzdálenosti cca 0,5 km vzdušnou čarou od AO. Předmětem ochrany PP Na loučkách II jsou přírodní biotopy luk, rašelinišť a lesů, z druhů tetřívky obecné a žluna šedá. Tetřívky obecné patří mezi citlivé druhy k VTE ve smyslu přeletů a rušení na tokaništích. Vzhledem k již vyskytujícím se VTE na většině AO, v poměrně vysoké koncentraci, lze předpokládat spíše repoweringu, nikoliv zvýšení počtu turbín. Podmínky ÚO dále stanovují přísná organizační a provozní opatření k maximálnímu snížení rizik pro druhy ptáků. Z daných důvodů nelze uvažovat významný negativní vliv.</p> <p>Z provedeného biologického posouzení pro hodnocenou oblast vyplývá následující:</p> <p>Celou rozšířenou západní část AO a 2 fragmenty ve V části AO tvoří habitat 6520 Horské sečené louky, v jižní části AO se nachází habitat 4030 Evropská suchá vřesoviště a 6230 Druhově bohaté smilkové louky na silikátových podložích v horských oblastech (a v kontinentální Evropě v podhorských oblastech). Záměry VTE mají nepřímý, ale i přímý dopad (mortalita jedinců) na populace některých druhů ptáků a netopýrů, které se v území vyskytují. Citlivé druhy ptáků a letounů jsou potenciálně dotčeny ztrátou vhodných biotopů; bariérou při přeletech mezi potravními stanovišti, hnízdišti, zimovišti či pelichaništi, rušení nebo přímou kolizí s lopatkami VTE. V území byly zjištěny a vyhodnoceny jako potenciálně nejvíce dotčené druhy: krkavec velký, luňák červený, moták pilich, je zde předpoklad citlivých druhů netopýrů (netopýr velký, netopýr hvězdatý, netopýr nejmenší, netopýr rezavý, netopýr vousatý aj).</p> <p>Na habitatu 6520 Horské sečené louky (přírodní biotop T1.2 horské trojštětové louky) se již VTE vyskytují, v rámci ÚO je stanovena podmínka ochrany kvalitních přírodních biotopů při jižní hranici AO, kde se nachází kvalitní horské trojštětové louky a sekundární</p>			-1

	<p>podhorská a horská vřesoviště (T8.2B) – habitat 4030 Evropská suchá vřesoviště. Střety s jedinci ptáků jsou v AO v rámci podmínek ÚO obecně minimalizovány prostřednictvím specifikace technických parametrů VTE a organizačních opatření a monitoringem mortality. Způsob ochrany letounů bude dle ÚO nastaven po monitoringu letové aktivity netopýrů, který bude provozovatel povinen zajistit.</p> <p><b>Podmínky a zmírňující opatření ÚO:</b> Negativním vlivům předcházeno vymezením AO mimo hlavní přírodně cenné lokality. Nastaveny podmínky pro ochranu ptáků a provozní podmínky a zmírňující opatření pro ptáky a netopýry. Je stanoveno omezení a spektrum osvětlení pro ochranu hmyzu a další živočichy. Stanovena ochrana kvalitních přírodních biotopů horské trojštětové louky (T1.2) a sekundární podhorská a horská vřesoviště (T8.2B) v jižní části AO.</p> <p><b>Opatření SEA:</b> Navržené podmínky a zmírňující opatření ÚO řešeny dostatečně, bez dalšího návrhu dle SEA.</p>			
Účinek:	Přímý, mírně negativní	Čas / Trvání:	Krátkodobé -1, dlouhodobé -1	
<b>Krajinný ráz:</b>	<p>V okolí AO převažují lesní porosty, ze kterých nebude VTE vidět. Z analýzy viditelnosti vyplývá, že záměr je/bude v okruhu 10 km (zřetelná viditelnost) viditelný ze zemědělské krajiny okolních obcí (viz mapa). Nejvíce patrný budou VTE v oblasti Kadaně, Hory sv. Šebestiána a Klášterce nad Ohří.</p> <p>Dle ZÚR ÚK náleží lokalita do krajinného celku KC Krušné hory – náhorní plošiny (7a). Jedná se o typ území krajina náhorních plošin, do značné míry odlesněných, zemědělsky využívaných, s hojnými rašeliništi a vrchovišti, s menšími sídly s řadou dochovaných prvků typické krušnohorské architektury. Cílem je zde individuálně posuzovat všechny záměry, které by krajinný ráz mohly negativně ovlivnit, s ohledem na potřebu uchování vysoké hodnoty krajinného rázu s harmonickým zastoupením složek přírodních a kulturních, zamezit ohrožení naplnění cílových charakteristik krajinného celku v důsledku masivního tlaku na umísťování vertikálních staveb (velkých větrných elektráren), jejich komplexů a dopravních staveb v nezastavěném území.</p> <p>Hlavní hodnoty a znaky kulturní a přírodní charakteristiky – EVL Na loučkách, PP Na loučkách II, EVL Podmílesy a ptačí oblast Novodomské rašeliniště – Kovářská. KPZ Hornická kulturní krajina – Háj – Kovářská – Mědník, UNESCO Hornický region Erzgebirge/Krušnohoří, MPZ Klášterec nad Ohří (6 km), MPR Kadaň (cca 9 km).</p> <p>Výstavbou větrných elektráren lze předpokládat narušení krajinných hodnot území. Větrné elektrárny jsou stavební dominantou, která bude vizuálně patrná v širokém okruhu a ovlivní krajinné scénérie v území. S ohledem na charakter předpokládaných záměrů v AO se tomuto působení nelze vyhnout. Vymezená AO z převážné části zahrnuje stávající větrný park Kryštofovy Hamry s přes 20 větrnými turbínami, který v území již stojí (výška 119 m). Případné nové záměry by měly výšku 160 m, došlo by k mírnému navýšení viditelnosti a vlivů na krajinný ráz.</p> <p>Záměr s ohledem na vzdálenost od státní hranice (7 km s Německem) může ovlivnit krajinný ráz za státní hranicí. S ohledem na přítomnost stávajícího větrné parku a mírné navýšení výšky VTE lze předpokládat také mírné navýšení vlivů (potenciálně mírně negativních) na krajinný ráz.</p> <p><b>Podmínky a zmírňující opatření ÚO:</b> V rámci ochrany krajinného rázu byl stanoven limit max. výšky VTE včetně rotoru na 160 m. Stanoveny podmínky na půdorysnou výměru areálů a výšku objektů určených pro skladování elektřiny a požadavky na využití tlumených, přírodních a neutrálních barev u vedlejších staveb a oplocení.</p> <p><b>Opatření SEA:</b> Navržené podmínky a zmírňující opatření jsou v ÚO řešeny s ohledem na charakter záměru v adekvátním rozsahu. V rámci posouzení SEA nejsou navržena další zmírňující opatření.</p>			-1

Účinek:	Přímý – mírně negativní	Čas / Trvání:	Dlouhodobý mírně negativní
Krajina – ÚSES, migrační prostupnost, zeleň mimo les, prostupnost pro člověka:	V AO ani v její bezprostřední blízkosti není ÚSES regionální či nadregionální úrovně, AO kříží pouze jeden lokální biokoridor vymezený v ÚP Kryštofovy Hamry. Ochrana ÚSES je v rámci podmínek ÚO zajištěna podmínkou neumístování záměrů VTE v prvcích ÚSES, vyjma nezbytných křížení liniové dopravní a technické infrastruktury s biokoridory. AO obklopuje jádrová oblast Krušné hory, která byla vymezená na lesních porostech Krušných hor. Do lesních porostů jádrové oblasti AO mírně zasahuje. Dle podmínek ÚO nesmí záměry OZE dojít ke snížení průchodnosti migračního koridoru, fragmentaci území ani vzniku fyzických nebo vizuálních bariér, které by mohly omezit pohyb velkých savců v rámci jejich přirozených migračních tras. S ohledem na dotčení biotopu vybraných zvláště chráněných druhů velkých savců lze na předměty ochrany využívající biotop předpokládat mírně negativní vliv. V dotčené AO se nachází drobné remízy a skupiny stromů, lze očekávat potenciálně mírně negativní vliv na zeleň – odstranění části porostů (přístupové komunikace a manipulační plochy). V dotčené AO se nenacházejí památné stromy. V ÚO nejsou krom ÚSES uvedeny podmínky ochrany mimolesní zeleně, kácení dřevin je povolováno až v JES. Zařízení pro ukládání elektřiny mají obvykle podobu jednoho nebo více lodních kontejnerů, často v oploceném areálu, přičemž kapacita jednotlivých realizovaných úložišť, a tím i jejich plošná výměra, se v posledních letech dynamicky zvyšuje. V rámci ÚO je stanovena podmínka max. výměry areálů určených pro skladování elektřiny, a to do 0,06 ha v rámci jednoho záměru OZE a 0,4 ha pro celou AO. Prostupnost krajiny pro člověka by neměla být omezena, naopak lze očekávat mírně pozitivní vliv realizací nových přístupových komunikací. <b>Podmínky a zmírňující opatření ÚO:</b> Stanovena ochrana ÚSES vyjma nezbytného křížení infrastruktury s biokoridory. Stanovena podmínka pro zajištění migrační prostupnosti v biotopu zvláště chráněných druhů velkých savců. <b>Opatření SEA:</b> Navržené podmínky a zmírňující opatření ÚO řešeny dostatečně, bez dalšího návrhu dle SEA.		-1
Účinek	Přímý mírně negativní	Čas / Trvání	Dlouhodobý, trvalý, mírně negativní
Zemědělský půdní fond:	Přítomnost ZPF v II. třídě ochrany. Zábory jsou také v III. a V. třídě ochrany, převažuje zábor ve III. tř. ochrany ZPF. V případě VTE a doprovodných staveb (rozveden, úložišť el. energie, komunikací apod.) v AO je zábor pro zajištění bezpečnosti hodnocení považován za trvalý. Uplatnění AO nebude mít vliv na ekologické funkce půdy. Zábor půdy je s ohledem na relativně malou výměru a na rozlohu zemědělské půdy v AO a jejím okolí považován za potenciálně mírně negativní vliv. <b>Podmínky a zmírňující opatření ÚO:</b> Stanovena podmínka pro zachování funkčnosti stávajících meliorací. Stanoveny podmínky pro zajištění zemědělského hospodaření a funkčnosti protierozních opatření. <b>Opatření SEA:</b> Navržené podmínky a zmírňující opatření ÚO řešeny dostatečně, bez dalšího návrhu dle SEA		-1
Účinek	Přímý mírně negativní	Čas / Trvání	Trvalý mírný
PUPFL:	V rámci AO se nenacházejí hospodářské lesy, ochranné lesy, ani lesy zvláštního určení. Uplatnění AO nebude mít vliv na ekologické funkce lesa. <b>Podmínky a zmírňující opatření ÚO:</b> Vliv zanedbatelný, podmínky nestanoveny. <b>Opatření SEA:</b> Bez dalšího návrhu dle SEA.		0
Účinek	Přímý zanedbatelný	Čas / Trvání	Trvalý zanedbatelný
Povrchové a podzemní vody:	AO je vymezena mimo záplavová území a mimo plochy povrchových vod a nevede ke zhoršení odtokových poměrů v území. Nenacházejí se zde ochranná pásma vodních zdrojů. Odpadní vody nevznikají, spotřeba vody je zanedbatelná jen v době výstavby,		

	<p>v době provozu nulová. Dešťové vody budou i nadále zasakovat do terénu v těsné blízkosti VTE a souvisejícího zařízení. Vlivy na povrchové a podzemní vody mohou nastat jen v době výstavby vlivem havárie vozidel nebo stavebních mechanismů (vliv je statisticky nepravděpodobný), při provozu může potenciálně nastat únik mazadel a trafoolejů – zanedbatelný vliv. Toto bude řešeno v navazujícím řízení zpracováním havarijních plánů, zajištěním sanačních prostředků. Zasahuje do CHOPAV, podmínky CHOPAV budou dodrženy.</p> <p>Vlivy na podzemní vody se předpokládají nulové nebo zanedbatelné. VTE jsou zakládány v malé hloubce pod terénem (2-4 m), s betonáží v malé ploše (cca 400 m<sup>2</sup>) a obvykle na vyvýšených místech. Z hlediska plošných i lokálních vlivů se jedná o hloubku a plochu, která nemůže proudění vod v území sledovatelným způsobem ovlivnit, v zanedbatelné míře se negativně může projevit jen v při povrchovém kolektoru v době výstavby.</p> <p><b>Podmínky a zmírňující opatření ÚO:</b> Stanovena podmínka na ochranu mokřadů, pramenišť, vodních ploch a toků vyjma nezbytných křížení liniové dopravní a technické infrastruktury s vodním tokem.</p> <p><b>Opatření SEA:</b> Navržené podmínky a zmírňující opatření ÚO řešeny dostatečně, bez dalšího návrhu dle SEA</p>		0
Účinek	Přímý zanedbatelný	Čas / Trvání	Krátkodobý zanedbatelný, dlouhodobý a trvalý nulový
<b>Horninové prostředí:</b>	<p>VTE jsou zakládány v malé hloubce pod terénem (2-4 m), s betonáží v malé ploše (cca 400 m<sup>2</sup>) – z hlediska vlivu na horninové prostředí je vliv hodnocen jako zanedbatelný. AO je vymezena mimo ložiska nerozptýlených surovin a mimo svahové deformace nacházející se v území. V západní a centrální části jsou poddolovaná území. Vliv je hodnocen jako zanedbatelný.</p> <p><b>Podmínky a zmírňující opatření ÚO:</b> Vliv zanedbatelný, stanovena podmínka toto území respektovat.</p> <p><b>Opatření SEA:</b> Bez dalšího návrhu dle SEA.</p>		0
Účinek	Přímý zanedbatelný	Čas / Trvání	Krátkodobý zanedbatelný
<b>Hmotné statky:</b>	<p>VTE budou dle ÚO umístěny mimo kontakt s obytnou zástavbou, potenciální dosah vlivů vibrací nebo havárií na hmotné statky se nepředpokládá. Vliv je hodnocen jako nulový v době výstavby i v době existence a provozu VTE.</p> <p><b>Podmínky a zmírňující opatření ÚO:</b> Vliv nulový, podmínky nestanoveny.</p> <p><b>Opatření SEA:</b> Bez dalšího návrhu dle SEA.</p>		0
Účinek	Nulový	Čas / Trvání	Nulový ve všech časových řadách
<b>Kulturní a historické hodnoty:</b>	<p>Za hlavní kulturní hodnoty v území v dosahu zřetelné viditelnosti lze považovat KPZ Hornická kulturní krajina – Háj – Kovářská – Mědník</p> <p>V blízkosti lokalita světové dědictví UNESCO Hornický region Erzgebirge/Krušnohoří, dále MPZ Klášterec nad Ohří (6 km), MPR Kadaň (cca 9 km).</p> <p>Větrné elektrárny jsou výraznou krajinnou dominantou. S ohledem na charakter předpokládaných záměrů v AO se tomuto působení nelze vyhnout. V rámci snížení vizuálního ovlivnění hodnot byl stanoven limit max. výšky VTE včetně rotoru na 160 m. Vymezená AO z převážné části zahrnuje stávající větrný park Kryštofovy Hamry s množstvím větrných turbín, který v území již stojí (výška 119 m). Případné nové záměry by měly výšku 160 m, došlo by k mírnému navýšení viditelnosti a vlivů (potenciálně mírně negativních) na krajinný ráz.</p> <p><b>Podmínky a zmírňující opatření ÚO:</b> Nastavena podmínka pro max. výšku VTE z důvodu ochrany krajinného rázu a kulturních hodnot v území. Stanovena podmínka ochrany nemovitých kulturních památek.</p>		-1

	<b>Opatření SEA:</b> Navržené podmínky a zmírňující opatření ÚO řešeny dostatečně, bez dalšího návrhu dle SEA.			
Účinek	Nepřímý mírně negativní	Čas / Trvání	Dlouhodobý a trvalý mírně negativní	
Kumulativní a synergické vlivy				
<b>Přehled relevantních záměrů v území s potenciální kumulací/synergií:</b>	<b>PÚR/ZÚR:</b>	V zájmovém území a nejbližším okolí nejsou plánovány žádné záměry dle PÚR a ZÚR.		
	<b>Další:</b>	V navržené AO a v okolí do 2 km od ní se nenacházejí významné zdroje hluku nebo emisí (průmyslová zástavba, lomy, dálnice a silnice I. třídy, letiště, železniční trati regionálního nebo nadregionálního významu). Z hlediska kumulace vlivů na krajinný ráz se v zájmovém území, již nachází větrný park Kryštofovy Hamry, který krajinný ráz této části Krušných hor již ovlivňuje.		
<b>Hodnotící komentář k potenciálním vlivům:</b>	V rámci repoweringu lze s ohledem na stanovené podmínky předpokládat navýšení výšky VTE, což by mírně zvýšilo i vlivy na krajinný ráz. Stávající VTE zaujímá většinu vymezené AO, proto jsou možnosti doplnění nových VTE jen omezené a kumulativní vlivy na krajinný ráz jsou vyhodnoceny jako mírně negativní. Bez dalších identifikovaných kumulativních vlivů. Synergické vlivy nebyly identifikovány. <b>Podmínky a zmírňující opatření ÚO:</b> Navržené podmínky a zmírňující opatření jsou v ÚO řešeny s ohledem na charakter záměru v adekvátním rozsahu. <b>Opatření SEA:</b> Bez dalšího návrhu dle SEA.			-1
Účinek	Přímý – mírně negativní	Čas / Trvání:	Dlouhodobý mírně negativní, trvalý vliv daný případnými stavbami rozvodu a úložišť nebo trafostanic zanedbatelný	
<b>Potenciální vlivy přesahující státní hranice:</b>	Záměr s ohledem na vzdálenost od státní hranice (7 km s Německem) může ovlivnit krajinný ráz za státní hranicí. S ohledem na přítomnost stávajícího větrné parku a mírné navýšení výšky VTE lze předpokládat také mírné navýšení vlivů na krajinný ráz v porovnání se současným stavem, i přesto zůstává výsledný vliv potenciálně mírně negativní. Zanedbatelný až mírně pozitivní vliv k ochraně klimatu uplatnění AO se uplatní v globálním měřítku, tedy i z hlediska přeshraničního působení. Bez vlivů na další složky ŽP. <b>Podmínky a zmírňující opatření ÚO:</b> Navržené podmínky a zmírňující opatření jsou v ÚO řešeny s ohledem na charakter záměru v adekvátním rozsahu. <b>Opatření SEA:</b> Bez dalšího návrhu dle SEA.			-1/+1
Zhodnocení dostatečnosti podmínek a zmírňujících opatření stanovených v návrhu územního opatření (ÚO)				
Z výše uvedeného hodnocení vyplývá, že podmínky a zmírňující opatření stanovená v rámci územního opatření pro ochranu jednotlivých složek životního prostředí jsou stanoveny dostatečně, respektive adekvátně k možnostem opatření pro tento typ staveb. Byl identifikován mírně negativní vliv z hlediska krajinného rázu, a to včetně kumulativních vlivů na krajinný ráz. Zpracovateli hodnocení nejsou známa další možná proveditelná opatření, která by míru vlivů snížila na úroveň mírně negativního vlivu. V rámci SEA hodnocení proto nejsou navrhována další opatření pro prevenci, zmírnění nebo minimalizaci negativních vlivů na životní prostředí a veřejné zdraví. X – Bez dalších doporučení dle SEA				
Závěry a doporučení				
Výstavbou větrných elektráren lze předpokládat narušení krajinných hodnot území. Větrné elektrárny jsou stavební dominantou, která bude vizuálně patrná v širokém okruhu a ovlivní krajinné scenérie v území. S ohledem na charakter předpokládaných záměrů v AO se tomuto působení nelze vyhnout. Vymezená AO z převážné části zahrnuje stávající větrný park				

Kryštofovy Hamry, který v území již stojí (výška 119 m). Případné nové záměry by měly výšku 160 m, došlo by k mírnému navýšení viditelnosti a vlivů na krajinný ráz. Stávající VTE zaujímá většinu vymezené AO, proto jsou možnosti doplnění nových VTE jen omezené a kumulativní vlivy jsou vyhodnoceny jako potenciálně mírně negativní. Záměr s ohledem na vzdálenost od státní hranice (7 km s Německem) může ovlivnit krajinný ráz za státní hranicí. S ohledem na přítomnost stávajícího větrné parku a mírné navýšení výšky VTE lze předpokládat také mírné navýšení vlivů na krajinný ráz – vliv zůstane potenciálně mírně negativní. Vlivy na další složky životního prostředí (biodiverzita, krajina, zemědělský půdní fond, kulturní a historické hodnoty) jsou mírně negativní, na zbývající pak zanedbatelné nebo nulové. Byly identifikovány přeshraniční mírně negativní vlivy na krajinný ráz a mírné pozitivní vlivy na klima.

Nebyl identifikován významně negativní vliv na jednotlivé složky životního prostředí. Navržená akcelerační oblast včetně územního opatření je akceptovatelná.

Monitoring vlivů – návrh ukazatelů:	Ukazatel	Jednotka	Poznámka, četnost sledování, kdo sleduje, vztah ke složkám ŽP
	Skutečný instalovaný výkon OZE v AO	MW	Celkový instalovaný výkon všech VTE v AO, četnost: v souladu se zprávou o uplatňování ÚRP, sleduje MPO, vztah: klima, zdroj: ÚAP ČR a jednotlivých krajů, data MPO
	Skutečný počet VTE v AO	Počet (ks) a výška horní úvrati (m)	Skutečný počet VTE a jejich výšky. četnost: v souladu se zprávou o uplatňování ÚRP, sleduje MPO, vztah: k ochraně KR, zdroj: ÚAP ČR a jednotlivých krajů, data MPO
	Zábory ZPF způsobených záměry a navazující infrastrukturou	m <sup>2</sup>	Skutečné zábory ZPF (ha), četnost: v souladu se zprávou o uplatňování ÚRP, sleduje MPO, vztah: k ochraně ZPF, zdroj: ÚAP ČR a jednotlivých krajů, data MPO
	Zábory PUPFL způsobených záměry a navazující infrastrukturou	m <sup>2</sup>	Pouze v případě zásahu do lesních porostů. četnost: v souladu se zprávou o uplatňování ÚRP, sleduje MPO, vztah: k ochraně PUPFL, zdroj: ÚAP ČR a jednotlivých krajů, data MPO
	Souhrnné výstupy monitoringu mortality ptáků	Závěry monitoringu	Souhrnná zpráva z monitoringu mortality ptáků v akcelerační oblasti včetně navržených opatření a zhodnocení jejich uplatnění, četnost: v souladu se zprávou o uplatňování ÚRP, zdroj: Monitoring provozovatelů VTE
	Souhrnné výstupy akustického monitoringu letové aktivity netopýrů	Závěry monitoringu	Souhrnná zpráva z monitoringu netopýrů v akcelerační oblasti včetně navržených opatření a zhodnocení jejich uplatnění, četnost: v souladu se zprávou o uplatňování ÚRP, zdroj: Monitoring provozovatelů VTE
	Hmotný majetek, krajinný ráz, kulturní a historické hodnoty – monitoring pro předpokládané vizuální ovlivnění nelze stanovit		